



Rapport sur le dénombrement

| 2022



SOCIÉTÉ
D'ÉVALUATION
FONCIÈRE DES
MUNICIPALITÉS



En 2022, la Société d'évaluation foncière des municipalités (SEFM) a remis une Liste électorale préliminaire (LEP) à chaque municipalité, au Conseil d'administration des districts des services sociaux et au conseil scolaire électoral en Ontario, qui a servi à la création de la liste électorale définitive.

Bien que la SEFM travaille à la mise en œuvre de modifications législatives qui transféreront la responsabilité de la LPE à Élections Ontario en 2024, nous demeurons déterminés à utiliser les sources dont nous disposons pour nous assurer que nos données sont aussi à jour et exactes que possible.

Afin de nous assurer que le plus grand nombre possible d'électeurs admissibles figurait sur la liste électorale définitive, nous avons mis en œuvre des stratégies afin d'appuyer le processus de dénombrement 2022, qui comprenait l'optimisation de la technologie comme notre portail en ligne voterlookup.ca, la collaboration avec nos partenaires et la sensibilisation au moyen d'une campagne d'éducation détaillée.

Faits saillants du dénombrement 2022

Liste préliminaire des électeurs (LPE)	2022	2018
Nombre total d'électeurs admissibles inclus dans la LPE	10 601 433	9 407 285
Participation électorale	36,3 %	38,29 %
Nombre total de modifications traitées	1 018 659	1 043 772
Exactitude de la LPE pour les propriétaires	92,61 %	92,76 %
Exactitude de la LPE pour les non-propriétaires	87,28 %	82,83 %
	9,407,285	

Nous sommes heureux d'annoncer que grâce à nos efforts et aux efforts des municipalités et d'autres intervenants, la taille de la LPE de 2022 a augmenté de près de **1,2 million** d'électeurs. Plus de 684 000 de ces ajouts ont été recueillis auprès d'Élections Ontario à la suite des élections provinciales de juin. Le reste de ces ajouts provient de voterlookup.ca, d'Élections Canada et des mises à jour de la base de données d'évaluation de SEFM.

Nous avons également constaté que l'écart entre les taux d'exactitude des propriétaires et des non-propriétaires a continué de se combler, l'exactitude des non-propriétaires s'améliorant de près de 5 % par rapport à 2018. Il convient également de noter que nous avons reçu plus de **25 000** modifications de moins à la suite des élections de 2022 qu'à la suite de celles de 2018.

Le présent rapport donne un aperçu des résultats de notre campagne de dénombrement 2022 ainsi qu'un aperçu de certaines des tactiques mises en œuvre pour les atteindre. Nous échangeons également sur notre cheminement vers l'avenir au moment où nous transférons la responsabilité de la LPE à Élections Ontario en 2024.

Processus de dénombrement et d'élaboration de la liste électorale

Notre responsabilité commune

Voici une illustration du rôle clé que joue chaque partenaire dans la préparation de la liste électorale municipale.

Étape 1

Données sur la liste préliminaire des électeurs



Registre permanent des électeurs de l'Ontario



Registre national des électeurs



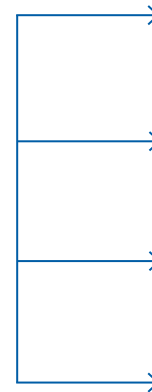
Ministre des Services gouvernementaux et des Services aux consommateurs



voterlookup.ca



Données de la SEFM



Liste préliminaire des électeurs (LPE)
10 601 433
noms



Étape 2

De juin à octobre 2021

Recherche pour les modifications de bureaux de vote.

Septembre 2021

Lancement du Groupe de travail sur les élections.

Le 31 décembre 2021

Date limite pour l'approbation par le Conseil de modifications des bureaux de vote.

Le 15 février 2022

Fournir le rapport de la population des groupes électoraux (PGE).

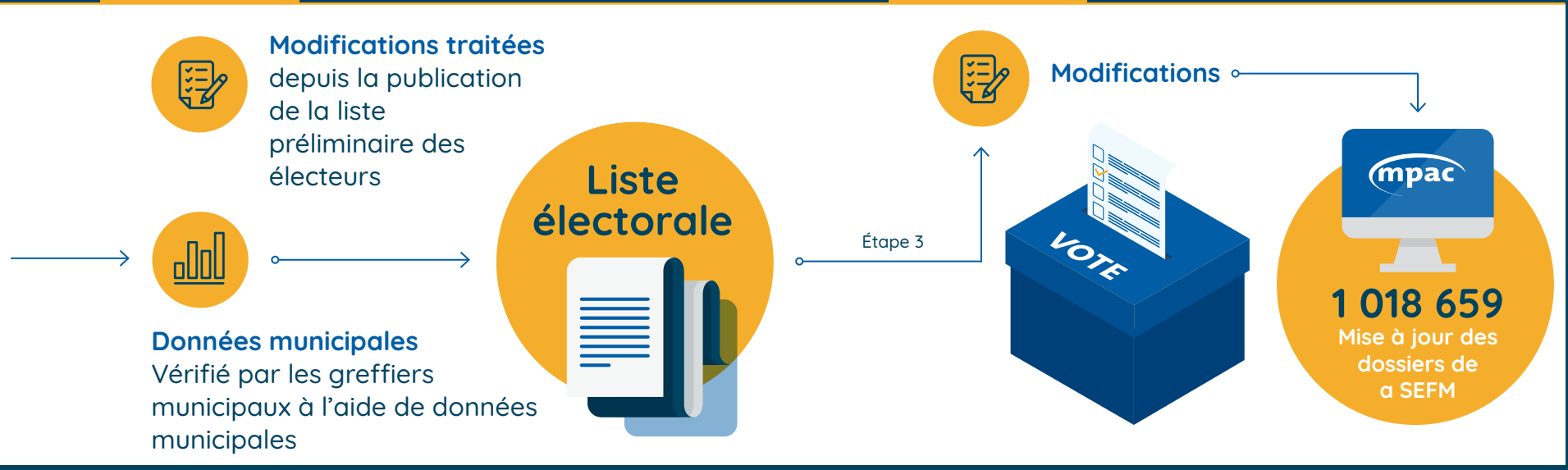
Le 31 mars 2022

Date limite pour les modifications de bureaux de vote des circonscriptions électorales.



Étape 2 Liste des électeurs

Étape 3 Après l'élection



Mai et juin 2022
Prospection de produits.

2 ou 22 août 2022
Produire et fournir des produits électoraux (p. ex. LPE).

Le 9 septembre 2022
Produire et fournir des dossiers d'exceptions.

Le 24 octobre 2022
Jour du scrutin.

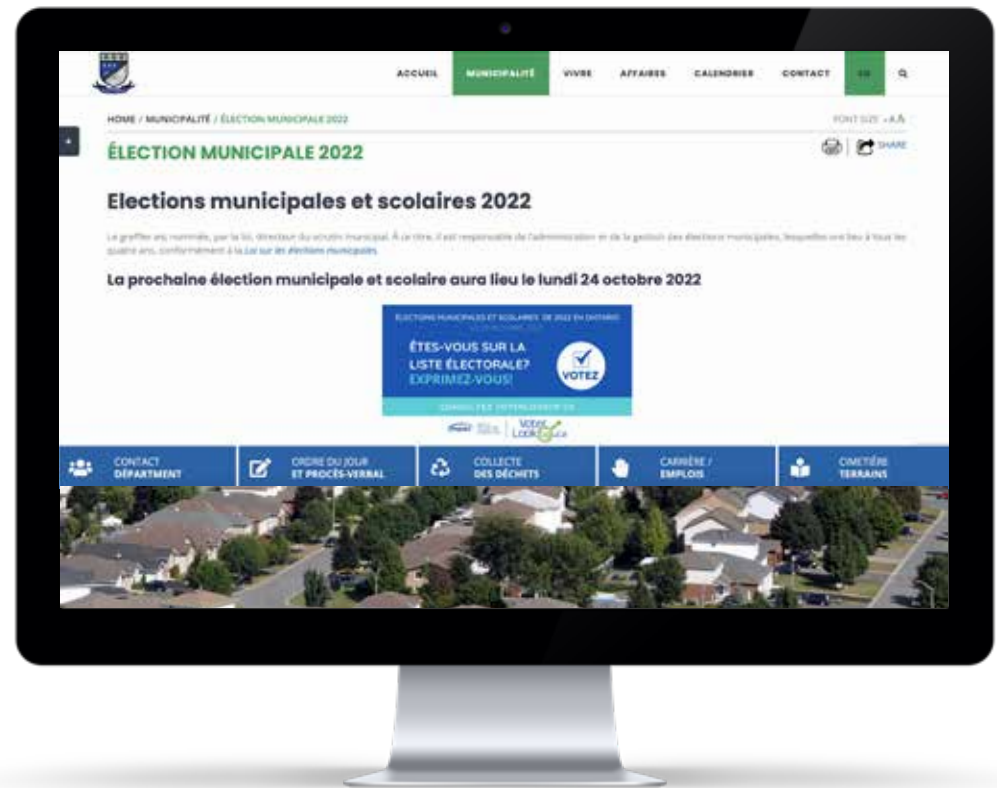
Le 24 novembre 2022
Modifications de la liste électorale.

Voterlookup.ca

En tenant compte des enseignements clés tirés des campagnes précédentes, nous avons mis en œuvre une stratégie de dénombrement 2022 qui portait sur trois domaines importants : la technologie, les partenariats et l'éducation.

Disponible toute l'année, voterlookup.ca offre aux électeurs un moyen facile de confirmer et de mettre à jour leurs renseignements, d'ajouter un nom à une adresse ou de modifier leur soutien scolaire à des fins électorales.

Afin d'appuyer la promotion et l'utilisation de voterlookup.ca, la SEFM a mis en place une trousse d'outils complète conçue pour aider les municipalités et les conseils scolaires à communiquer facilement les renseignements sur une variété de plateformes. La trousse d'outils comprenait des messages clés, un bulletin, un site Web et du contenu sur les médias sociaux, une vidéo éducative et des bordereaux de transfert. Les commentaires des municipalités ont mené à l'élaboration de mesures de soutien supplémentaires, y compris un bouton de lien intégré et un code QR.



Activité sur les médias sociaux entre décembre 2021 et août 2022

SEFM a fait la promotion de voterlookup.ca au moyen d'une vaste campagne d'éducation et de sensibilisation des médias. Des publicités numériques en français et en anglais ont été lancées dans le cadre d'une campagne de publicité payante sur les médias sociaux et nos inspecteurs de l'immobilier ont communiqué du matériel promotionnel lors de visites sur le terrain. Les avis de modification de l'évaluation des biens comprenaient également des bordereaux de transfert.

**25**

Publication sur les
médias sociaux

Nous avons échangé **25 publications** sur **Twitter, Facebook** et **LinkedIn**.

**2**

Langues

Une campagne publicitaire payée sur Facebook et Instagram comportait du contenu en **français** et en **anglais**.

**28,9**

millions de vues

Notre contenu de campagne sur les médias sociaux a été vu plus de **28,9 millions** de fois.

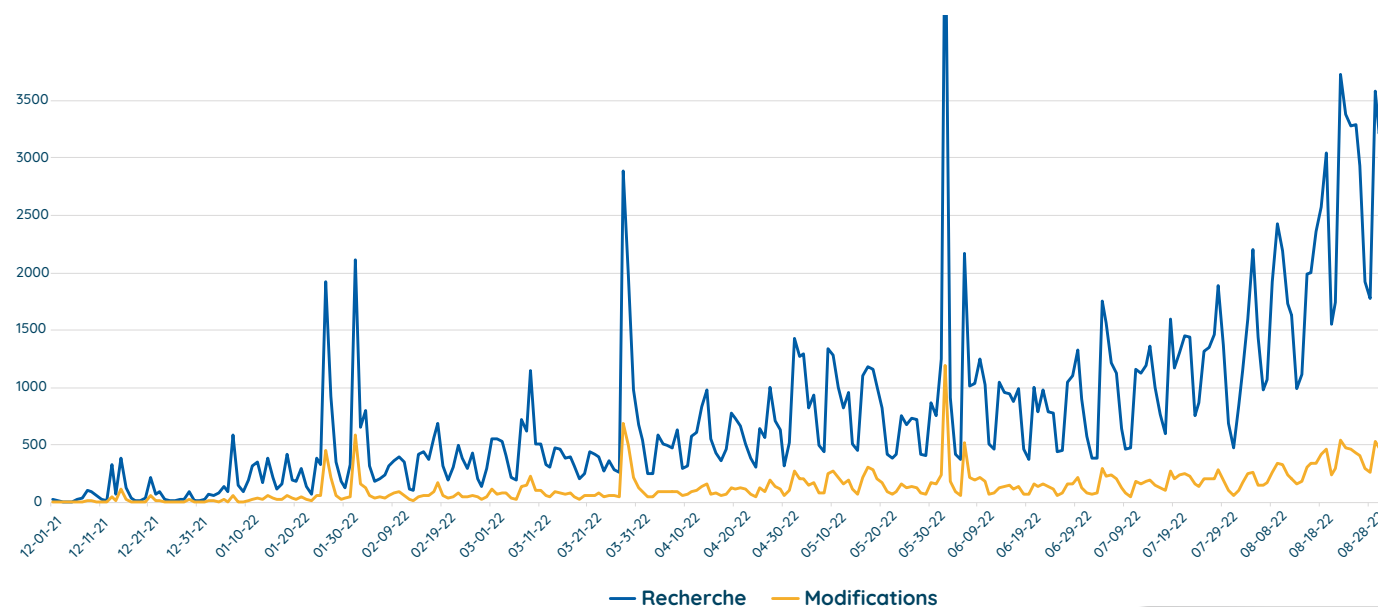
5 minutes en ligne
peuvent gagner
beaucoup de temps.



fin d'accroître la sensibilisation et utilisation de voterlookup.ca chez s nouveaux électeurs, locataires et ensionnés, nous avons examinés rganismes de location, de propriétaires t de contribuables, ainsi que des rganismes ayant des liens étroits avec s étudiants de niveau postsecondaires our aider à partager les messages clés.

Grâce à l'appui généralisé des municipalités, nos efforts de campagne ont permis d'atteindre plus de 218 000 visites à voterlookup. Le graphique ci-dessous montre le nombre total de visites sur le portail par rapport au nombre des révisions et des ajouts qui y sont apportés. Il montre également une forte corrélation entre le niveau d'activité et nos efforts de promotion.

Activité globale de Voterlookup



Plus de 218 000
recherches sur voterlookup
entre décembre 2021 et août 2022.





Données ayant une incidence sur la LPE

La SEFM utilise toutes les sources de données disponibles pour s'assurer que notre base de données qui produit la LPE est à jour et exacte. Il s'agit notamment de ce qui suit :

- Mises à jour régulières du Registre national des électeurs
- Mises à jour d'Élections Ontario et Registre permanent des électeurs
- Mises à jour du ministère des Services gouvernementaux concernant les personnes décédées
- Mise à jour continue des données du système d'évaluation foncière de la SEFM
- Information recueillie par l'entremise de voterlookup.ca
- Formulaire de demande d'affectation des taxes scolaires
- Mise à jour sur l'occupation effectuée par le Centre de contact avec la clientèle de la SEFM

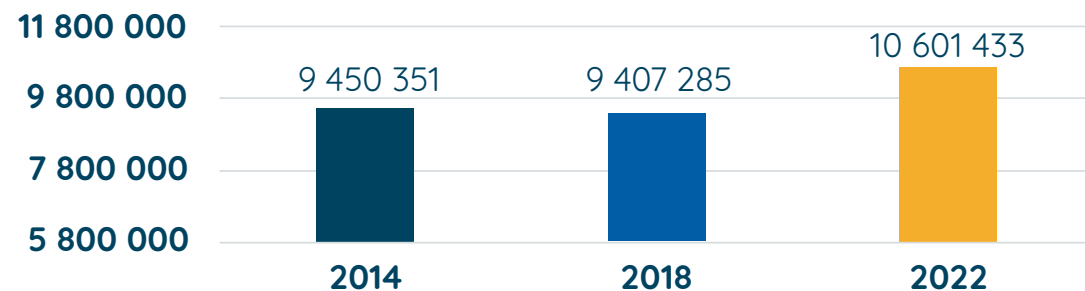
Nous avons également tiré parti des données d'Élections Ontario provenant des élections provinciales du 2 juin 2022 pour ajouter plus de **684 000** électeurs à notre base de données de noms (et par conséquent à la LPE). De plus, nous avons saisi plus de **72 000** corrections d'adresse et mis à jour les dossiers de près de **14 000** personnes ayant un statut de citoyenneté non confirmé en vue de la confirmation de leur statut de Canadien.

L'essentiel : Plus de données de personnes



Croissance moyenne de la taille de la LPE pour les municipalités en 2022 par rapport aux élections de 2018

Nombre de LPE à l'échelle de la province



Appui à nos municipalités

Au cours du processus de dénombrement 2022, la SEFM a appuyé les municipalités de la manière suivante :



Notre appui s'est poursuivi en 2023 avec le traitement des modifications postélectorales liées aux déménagements, aux suppressions et aux changements. Par conséquent, nous avons traité **46 240** modifications apportées au soutien scolaire et nous avons ajouté **221 000** personnes à notre base de données de la SEFM relatives aux données sur les personnes.

Transfert vers Élections Ontario

La responsabilité de la LPE sera transférée à Élections Ontario à compter du 1er janvier 2024. En 2026, la SEFM conservera la responsabilité de la collecte de données sur le soutien scolaire et de l'exécution des rapports démographiques de groupe électoraux aux municipalités et aux conseils scolaires.

La SEFM s'engage à fournir un appui à Élections Ontario pendant et après ce transfert. Bien que voterlookup.ca soit interrompu d'ici la fin de 2023, Élections Ontario apporte actuellement des améliorations à son système d'inscription électronique en prévision du prochain dénombrement.

LPE

1er janvier 2024

La responsabilité de la LPE sera transférée à Élections Ontario le 1er janvier 2024.

Soutien scolaire

1er janvier 2024

La collecte des renseignements sur le soutien scolaire restera sous l'égide de la SEFM après le 1er janvier 2024.

Modernisation de la collecte de données sur le soutien scolaire

Dans le cadre de nos efforts continus de modernisation et en consultation avec les municipalités et les conseils scolaires, nous avons amélioré notre processus de collecte de renseignements sur le soutien scolaire en lançant un portail en ligne sur le soutien scolaire. Le portail permet aux propriétaires de propriétés résidentielles de mettre à jour leurs renseignements sur la désignation de soutien scolaire au moyen de AboutMyProperty™. Les locataires inscrits auprès de la SEFM suivront un autre chemin dans le portail, semblable à Voterlookup, pour ajouter ou mettre à jour leurs renseignements sur la désignation de soutien scolaire.

Un guide de l'utilisateur en français et en anglais est disponible pour aider les utilisateurs à obtenir des instructions étape par étape sur la façon de modifier ou de mettre à jour leur désignation de soutien scolaire.

La SEFM acceptera également les formulaires de demande d'affectation des taxes scolaires dûment remplis et a créé un nouveau formulaire électronique de formulaire de demande d'affectation des taxes scolaires basé sur les commentaires des conseils scolaires.



La SEFM a remis une Liste préliminaire des électeurs (LPE) à toutes les municipalités de l'Ontario et procédera à l'élection du conseil scolaire en août 2022, avant la date prévue, afin d'accorder plus de temps à l'examen des municipalités et des conseils scolaires.

Jusqu'à ces dates, les efforts conjoints des municipalités, d'Élections Ontario et de la SEFM ont donné lieu à la LPE la plus importante et la plus exacte à ce jour. Merci à nos partenaires pour leur collaboration fructueuse.

Nous tenons à remercier les membres de notre Groupe de travail sur les élections de leur appui constant et de leur partage de connaissances et de recommandations sur la façon dont nous pourrions rendre le processus utile et mobilisateur pour le secteur municipal. Nous leur sommes reconnaissants de leur participation, de leurs contributions et de leur expertise.

Alana DelGreco
AMCTO

Tanya Daniels
Brantford

Danielle Manton
Cambridge

June Gallagher
Clarington

Brent Larmer
Cobourg

Martina Chait-Hartwig
Douro-Dummer

Nathalie Lentini
Elections Canada

Gabriel Romanescu
Elections Ontario

Gene Genin
Elections Ontario

Ximena Morris
Elections Ontario

Stephen O'Brien
Guelph

Sarah Hoffman
MMAH

Louise Lees
Marathon

Kimberly Kitteringham
Markham

Pamela Fettes
New Tecumseth

Andrea Coyne
Oakville

Kris Kurs
Ottawa

Milan Stevanovic
Ottawa

Jill Bellchamber-Glazier
Southwest Middlesex

Brigette Sobush
Sudbury

Krista Power
Thunder Bay

Evelyn Justiniano
Toronto

Tharshan Sundaramoorthy
Toronto

Zoe Middleton
Toronto



Si vous avez des questions ou souhaitez obtenir de plus amples renseignements au sujet de ce rapport, veuillez communiquer avec votre gestionnaire de compte local de la SEFM.



SOCIÉTÉ
D'ÉVALUATION
FONCIÈRE DES
MUNICIPALITÉS



mpac.ca/fr